

RAPPORT DEVELOPPEMENT DURABLE 2018



26 janvier 2019 – Atelier participatif Square Prudhon

SOMMAIRE

Préambule	p.3
Introduction	p.3
① Gestion des déchets et propreté	p.5
② Nature en Ville	p.9
③ Mobilités	p.14
④ Habitat et mieux vivre	p.19
Annexes – actions des services et directions en 2018 – fiches synthétiques	p.24

RAPPORT DEVELOPPEMENT DURABLE 2018

Préambule

Le rapport sur le développement durable dans sa version 2018 fait l'objet d'une profonde transformation tant dans sa forme que dans sa méthode de réalisation : le rapport se compose ainsi d'un texte rédigé et illustré autour de plusieurs thèmes définis comme prioritaires auquel seront jointes, pour ce qui concerne l'ensemble des actions et de projets des services, des fiches descriptives élaborées par ces derniers.

La visée de l'exhaustivité n'est ainsi plus envisagée à travers la rédaction d'un long rapport mais par une présentation synthétique sous forme de fiches annexées au rapport.

L'objectif de ces modifications vise à permettre un suivi des actions et des projets par la mise à jour, d'une année sur l'autre, de ces fiches.

Le rapport 2018 est donc un rapport de transition. Il sera proposé qu'il fasse l'objet d'une communication grand public au printemps.

Le rapport 2019 sera élaboré quant à lui tout au long de l'année. Il sera proposé que la définition des thématiques à développer puisse être débattue lors de la commission développement de la ville de juin prochain et que les services et directions de la ville, lors des préparations budgétaires à venir, pointent en quoi les actions développées intègrent le développement durable.

On peut d'ores et déjà penser qu'il puisse se nourrir des résultats du grand débat public qui va se tenir jusqu'à mi-mars 2019. Parmi les 4 grands thèmes retenus, celui relatif à « la transition écologique, notamment dans les domaines des transports, dans l'équipement des logements (chauffage, isolation, etc.) » est en lien direct avec les questions autour du développement durable, thématique forte qui allie enjeu planétaire et vie quotidienne.

Introduction

Il s'agit de mettre en perspective et de contextualiser la démarche ivyrenne au regard des événements survenus et des décisions prises dans l'environnement international, national et régional, sans oublier les enjeux propres au territoire communal.

*contexte international

La COP 24 s'est soldée par un échec à imposer aux Etats un calendrier contraignant et un engagement de financement, notamment face au refus de pays producteurs de pétrole d'entendre le cri d'alarme du Groupe d'Experts Intergouvernemental sur l'Evolution du Climat (GIEC). Seul a été adopté un « guide technique » permettant de suivre l'application de l'Accord de Paris.

***contexte national**

Les « Gilets jaunes », à partir d'une « taxe carbone », posent la problématique du pouvoir d'achat, notamment quant à la prise en compte, et en charge, des dépenses d'énergie, reliant avec pertinence adaptation au changement climatique et conditions de vie en soulevant par exemple la question de la rénovation énergétique de l'habitat.

***contexte régional**

La montée en puissance de la Métropole du Grand Paris se manifeste par l'extension de ses compétences, les lois MAPTAM et NOTRe lui confiant le chef-de-fil en matière environnementale : respect de la biodiversité, préservation des ressources énergétiques, lutte contre le bruit, lutte contre la pollution de l'air.

Sur ce dernier point, la décision de la Métropole du Grand Paris de s'aligner sur la Ville de Paris par la création d'une Zone à Faible Emission (ZFE) est lourde de questions sans réponses à ce jour : elle vise à proscrire, progressivement, mais dès juillet 2019, les véhicules à moteur thermique de Paris et la petite couronne, alors que demeurent, entre autres, les interrogations sur l'accompagnement financier des ménages à l'achat de véhicules propres, sur le nécessaire développement des transports en commun et des mobilités actives ou sur les déplacements pendulaires.

***contexte ivryen**

Les Assises de la Ville, fin 2017/début 2018, ont permis d'engager un dialogue plus soutenu avec la population, les Ivryens mettant en avant leurs préoccupations sur plusieurs sujets clés relevant aussi bien de la vie quotidienne, des conditions de vie que de l'avenir de la ville.

C'est la raison pour laquelle, au regard de ces préoccupations et des engagements de la municipalité, le rapport 2018 développera les thématiques suivantes :

① Gestion des déchets et propreté

② Nature en Ville

③ Mobilités

④ Habitat et mieux vivre

① Gestion des déchets et propreté

⇒ OBJECTIF(S) :

- ✓ Appropriation des enjeux
- ✓ Réduction des déchets ménagers courants à la source
- ✓ Réduction des dépôts sauvages par le développement des moyens

***Projet Syctom UVE/UVO**

Si le projet d'unité de valorisation énergétique (UVE) et organique (UVO) fait toujours débat, la Mission d'Information et d'Évaluation municipale créée par le conseil municipal en avril 2018 s'est saisie des enjeux concernant l'UVO avec pour objectifs :

- de formuler des préconisations et une position municipale sur le projet d'UVO à soumettre à terme au vote du Conseil municipal
- de se saisir de l'ensemble des sujets relatifs au SYCTOM et à la question des déchets.

Un premier rapport a été présenté au conseil municipal de décembre 2018 et la mission a été prolongée de 6 mois. Une visite de site à Fos sur Mer est par exemple programmée courant février. En outre, il a été proposé l'organisation d'un référendum sur ces questions

***tri des bio-déchets au sein des établissements scolaires**

✓ Enjeux :

- collecte des bio-déchets pour, après méthanisation, utilisation agricole
- lutte contre le gaspillage alimentaire
- sensibilisation des enfants aux questions environnementales

✓ Objectifs observables :

- responsabilisation des enfants dans leurs pratiques quotidiennes (à l'école comme à domicile)
- réduction effective des quantités de déchets alimentaires

Depuis la rentrée scolaire de septembre 2017, l'expérimentation de la collecte sélective des déchets alimentaires a été étendue à l'ensemble des cantines des écoles primaires et au restaurant du personnel communal de la ville. Grâce à l'implication des enfants et des personnels, en 2018, 95,25 tonnes ont été détournées de l'incinération pour une valorisation en biogaz et en compost.

***collecte de (certains) bio-déchets auprès de la population**

Expérimentation sur le quartier Mon mousseau engagée en septembre 2018: collecte au porte-à-porte des déchets alimentaires.



Avec le Territoire Grand Orly Seine Bièvre et le soutien du Syctom, les services municipaux ont travaillé à l'extension de la collecte des bio-déchets dans le quartier de Monmousseau-Vérolot pour une mise en place opérationnelle au 17 septembre 2018. Chaque foyer dispose d'un bio seau et d'un sac plastique biodégradable qui sert à déposer les déchets alimentaires, soit 6306 bio seaux pour autant de foyers.

Ainsi, en 2018, sur 3 mois et demi, 20,47 tonnes ont été récoltées, ce qui est un chiffre encourageant.

*collecte d'autres déchets des ménages

Actions:

- ✓ Des « journées citoyennes » (partenariat avec l'association OSE) aux « ateliers propreté dans les quartiers » en passant par le travail partenarial (groupe de travail « Prévention de l'abandon des déchets sauvages » avec l'Etat, l'ADEME, l'association Gestes Propres, ...)
- ✓ En janvier 2018, installation d'une déchetterie mobile ; expérimentation d'un véhicule compacteur
- ✓ En septembre 2018, mise en place de la collecte des biodéchets dans le quartier Monmousseau
- ✓ En octobre 2018, dans le cadre du nouveau site internet, rubrique de signalement des « incivilités », dont les dépôts sauvages (mais également : tags, graffitis, dégradations, ...)

Projet en cours :

- ✓ Poursuite de la démarche des « ateliers propreté dans les quartiers » débouchant sur des ateliers de co-construction avec les habitants
- ✓ « Plan d'actions Propreté » : candidature au fonds propreté de la Région afin d'améliorer l'offre de collecte (nouveaux points d'apport), de sensibiliser la population (rencontres citoyennes, PowerVote) et d'accompagner la création du nouveau service au 1^{er} janvier 2019 (acquisition de véhicules propres)

Projet en vue :

Recherche d'un lieu d'implantation pérenne pour la future déchetterie, avec l'hypothèse d'une installation connectée à la seine – négociation à venir avec la société Paprec, lauréat de l'appel à projet réinventer la seine pour l'aménagement d'une estacade d'Haropa quai Auguste Deshaies.

Extension des consignes de tri (tout plastique notamment) dès 2019 pour Ivry sans attendre la décision officielle (instruction par Citéo, entreprise en charge du recyclage des emballages ménagers et des papiers graphiques. A noter que l'extension est appliquée par l'usine de traitement des déchets de Limeil-Brévannes.

Elle est mise en place par le Territoire Paris-Est-Marne et Bois et la ville de Paris depuis le 1^{er} janvier 2019.

*autres collectes

Une expérimentation est conduite depuis juin 2018 sur l'installation des corbeilles Bi-flux autour du centre commercial quai d'Ivry.

***pratique du compostage**



17 sites de compostage ont été diagnostiqués suite à demandes de résidents ou de responsables de jardins partagés.

11 sites ont démarrés, 2 sont en attente pour un démarrage en 2019 et 4 demandes ont été diagnostiquées négativement faute d'espace suffisant.

Les demandes proviennent de 12 résidences (copropriété ou bailleur), 3 jardins partagés et 2 établissements (collège H Wallon et hôpital C Foix).

Concernant les sites en fonctionnement 6 à 15 familles par site trient leurs bio-déchets et les compostent pour environs 12 tonnes par an.

Un projet de compostage de quartier est en cours (place de l'Insurrection d'Août 1944) et permettra à plus de 50 familles de composter et d'organiser un lieu nouveau et convivial.

***renouvellement de la délégation de service public pour les marchés aux comestibles**

Projet en cours :

L'année 2018 a été consacrée au renouvellement de la délégation de service public (DSP) approuvée au conseil municipal de novembre 2018. Une attention particulière a été portée sur une série d'actions à mettre en œuvre en matière de développement durable, comme par exemple le tri des biodéchets, l'interdiction de l'utilisation de sac plastique à usage unique. A noter aussi dans la DSP la création d'un nouveau marché sur le quartier Ivry-Port avec la volonté de développer un marché de producteurs favorisant les marchés courts.

Projet en vue :



Fruits et légumes collectés entreposés pour distribution dans les locaux du secours populaire. Exceptionnellement, les produits ont été conservés dans leurs caissettes d'origine. Lors de collectes régulières, des caissettes Biocycle seraient utilisées pour la collecte et confiées à l'association, puis récupérées lors de la livraison suivante.



Si un important effort quant à la propreté du marché a été réalisé en relation avec la société concessionnaire et le placier (nettoyage, palettes et cartons), demeure la question des reliquats alimentaires : c'est la raison pour laquelle est en cours d'élaboration le projet de développer une expérimentation par l'association Biocycle, de collecte des invendus alimentaires permettant de développer des actions de sensibilisation et d'insertion.

L'association collecte et revalorise jusqu'à une demi-tonne d'invendus par semaine de développement d'une expérimentation de collecte des invendus alimentaires sur les marchés d'Ivry par l'association Biocycle.

***création du service prévention et lutte contre les incivilités**

Mise en place de ce service au 1^{er} janvier 2019, dédié à faire cesser les nuisances du quotidien (détritus, dépôts sauvages, stationnement gênant...) et à faire respecter l'espace public, choix municipal pour lequel une campagne de communication a été initiée, avec, entre autres, la diffusion de la brochure « La propreté de la ville, c'est l'affaire de tous ! ».

De même, en octobre 2018, dans le cadre du nouveau site internet, a été créée une rubrique de signalement des « incivilités », dont les dépôts sauvages (mais également : tags, graffitis, dégradations, ...)

***et aussi des entreprises engagées**

Plusieurs entreprises du territoire d'Ivry se sont engagées dans une démarche de développement durable, qu'il s'agisse de leur activité ou de leur gestion. On peut ainsi citer la Pagaille, recyclerie installée dans une ancienne friche sur la ZAC Ivry Confluences et qui est en 2018 l'une des plus importants acteurs qui pratiquent l'insertion par l'emploi.

On peut également mentionner la société Maximum, start-up hébergée dans une friche d'Ivry Confluences, qui recycle les déchets plastiques des industries pour en faire des meubles design. Elle vient d'acquérir toujours en 2018 un bâtiment d'activité pour y développer ses actions (elle avait été retenue pour l'ameublement des sites de la COP21 à Paris en 2015).



② Nature en Ville

⇒ **OBJECTIF(S) :**

- ✓ Préservation des espèces végétales et animales du territoire afin de respecter la biodiversité
- ✓ Développement des espaces végétalisés : espaces de vie et lutte contre les îlots de chaleur

I- Gestion des espaces verts

1) Principale finalité poursuivie

***Biodiversité, protection des milieux et des ressources**

Actions :

- Absence d'utilisation de produits à molécules chimiques
- Plantation de plantes vivaces durables

Dans ce domaine, l'action la plus emblématique est sans conteste la suppression de l'utilisation des produits chimiques, quels qu'ils soient (pesticides, insecticides, fongicides) pour entretenir les espaces végétalisés, et ce depuis 2010, soit bien avant l'interdiction (depuis le 1^{er} janvier 2017).

Cette action s'accompagne du paillage des massifs d'arbustes avec du broyat (déchets verts secs), appelé également « mulch », qui réclame moins d'arrosage et de désherbage.

En retour :

- le paillage favorise le retour des insectes, donc de leurs prédateurs (oiseaux et petits mammifères)
- en se dégradant, le broyat se transforme en humus, donc en fertilisant

De même, la plantation d'espèces vivaces et/ou endémiques participe de la richesse floristique et arbustive, globalement de la diversité des plantes du territoire.

Projet en cours :

Afin de poursuivre dans la voie de la rationalisation des pratiques a été progressivement instaurée la « gestion différenciée des espaces verts » qui reste à parfaire par la limitation des interventions (tontes, coupes, désherbage, ...), l'usage raisonné de l'arrosage ou la poursuite des plantations durables.

Pour ce qui concerne directement la préservation de la faune, les hôtels à insectes et les nichoirs continueront à être implantés sur le territoire, véritable gageure en milieu urbain dense mais véritable havre pour les espèces concernées.

Projet en vue :

A terme, les services, en relations avec les autres institutions compétences (département, région) et les associations, ont l'intention de créer de véritables « couloirs biologiques », zones, sinon de protection, du moins où la faune fait l'objet d'une particulière attention.

Par cette gestion, sont attendus d'un part le maintien d'espèces animales et végétales menacées, d'autre part le retour, d'espèces animales utiles en milieu urbain.

Quant aux nouvelles espèces végétales, parfois originaires d'autres pays et d'autres milieux écologiques, mais présentant un intérêt particulier (fleurissement, résistance, sobriété, ...), il est attendu leur adaptation en milieu urbain.

A noter aussi la réalisation d'une étude sur la biodiversité à l'échelle communale avec des financements inscrits au budget 2019.

2) Autres finalités

***Lutte contre le changement climatique**

Actions :

- Renouvellement des équipements et appareils par achat de produits électroportatifs, non polluants
- Réduction du nombre de transports en regroupant les livraisons
- Achat de plantes endémiques à l'Ile-de-France, réduisant les distances de livraison

Par-delà le fait que la végétalisation participe à la qualité de l'air, en développant un « bilan carbone » positif, la protection de la biodiversité s'effectue également par les moyens, y compris techniques, mis en œuvre pour assurer cette mission

Il a été décidé le renouvellement des équipements et appareils (taille-haie, ...) fonctionnant à l'essence, est ainsi en cours l'achat de produits électroportatifs, non polluants

Pour ce qui relève de la lutte contre la pollution de l'atmosphère est d'ores et déjà engagée la réduction du nombre de transport par le regroupement des livraisons ; de même, l'achat de plantes endémiques à l'Île-de-France permet de réduire les distances, donc les émissions de polluants, entre le lieu de production et celui de plantation

Projet en cours et résultats attendus/impacts

La réduction du nombre et de la distance de livraisons sera d'autant plus poursuivie, qu'elle fait partie intégrante du travail engagé depuis deux ans dans le cadre du groupe-projet « Politique Achats » et relève désormais de la politique qui se met en place au niveau métropolitain par l'instauration de la Zone à Faible Émission (de polluants)

Poursuite du remplacement des équipements et machines à moteur thermique

***Économie circulaire, production et consommation responsables**

Actions :

Ici, les actions présentées en termes de renforcement de la biodiversité prennent également toute leur place :

-Les plantes vivaces étant plus résistantes et plus sobres, leur remplacement, sur le long terme, sera moins fréquent, réclamant ainsi de moindres achats ; plus sobres, elles génèrent un moindre besoin d'arrosage

-Quant au broyat, il résulte du recyclage des déchets verts municipaux : récupérés par une entreprise, ils sont broyés et laissés pour séchage, afin de fournir ce « mulch » qui servira au paillage

Sur un autre plan qui découle des actions précédentes, celui du respect de la directive municipal d'accroître la proportion de Marchés publics intégrant des clauses de développement durable, avec priorité des achats dits « éco-responsables » et des produits recyclables (en règle générale labellisés).

Résultats attendus

Le recyclage des végétaux, dans le cadre du cycle vertueux tonte / broyage / mulch / paillage) participe de l'économie circulaire.

Le paillage des massifs d'arbustes avec du broyat nécessite moins d'arrosages (économie en eau) et de désherbage (économie en coût de main d'œuvre) ; de même, les végétaux étant plus résistants au sec, ils favorisent une gestion et une utilisation raisonnée de l'eau.

L'achat de plantes vivaces favorise les économies sur le volume plus réduit des produits achetés

Projet en vue :

Avec la politique de sensibilisation des habitants aux questions environnementale (par exemple dans des domaines en relation avec notre problématique de collecte des déchets alimentaires, distribution de composteurs individuels et collectifs, soutien aux jardins partagés, ...), il est envisagé de fournir aux habitants du broyat afin qu'ils utilisent du paillage en lieu et place des produits chimiques.

Ce projet vise à une réduction globale des coûts de gestion, qu'il s'agisse des « consommables » (végétaux) des « fluides (eau) et des coûts de main d'œuvre (« charges de personnel » ou prestataires) en faisant participer les habitants à la démarche d'éradication des produits chimiques.

***Cohésion sociétale et épanouissement des êtres humains**

Par ailleurs, de façon complémentaire, et comme « avantage collatéral », les actions et démarches précitées favorisent une meilleure prise en compte des individus, qu'il s'agisse des agents communaux en charge de cette politique publique ou des habitants, qu'il reste à sensibiliser ou à soutenir.

Actions :

- La suppression des produits phytosanitaires permet que les agents ne soient plus en contact (yeux et mains notamment) avec des produits nocifs
- De même, ils supporteront, comme outils de travail, des équipements désormais moins lourds, non polluants et plus silencieux

Ces bénéfices profiteront également aux riverains, favorisant la perception d'un service public davantage en phase avec les besoins des habitants.

Projet en cours

Si dans la diversification des missions des agents est d'ores et déjà engagée par la réduction du travail du sol et de taille, demeure le besoin de former l'ensemble des jardiniers à la gestion différenciée afin d'accroître leurs compétences

Projet en vue

La collaboration, voire le soutien, aux associations (jardins partagés) et aux habitants (écoles) devrait se développer autour des pratiques vertueuses afin de faire d'Ivry véritablement un « territoire durable », démarche dans laquelle les agents sont particulièrement impliqués.

2) Création d'espaces verts publics/privés

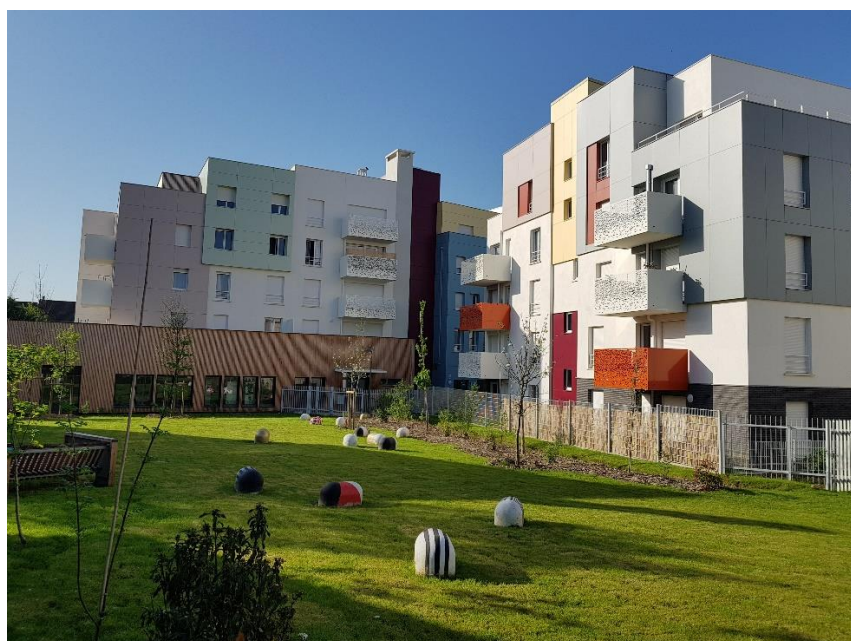
Actions :

- Tendre vers un ratio de 10 m² par habitant (avec les cimetières, 8, 5 m² hors cimetières)
- Imposition d'une SVP de 30% aux promoteurs

L'objectif demeure de tendre vers un ratio de « 10 m² d'espaces vert ouverts au public par habitant ».

Si la Ville poursuit ses actions pour atteindre cet objectif en matière d'espaces publics, malgré l'augmentation sensible de la population, elle s'efforce de le faire prendre en compte par les aménageurs et promoteurs qui interviennent sur le domaine privé : c'est la raison pour laquelle a été inscrite dans le Plan Local d'Urbanisme une surface végétale pondérée (« SVP ») de 30% qui leur est imposée.

Ce sujet a fait l'objet de nombreuses discussions lors des Assises de la ville, certains habitants soulignant le manque d'espaces verts créés dans les nouvelles opérations d'aménagement. Cette question est à apprécier sous deux angles : espaces verts publics comme le dernier jardin réalisé dans le cadre de l'opération Lamant Coutant ou privés comme sur les projets rue Hoche, livrés en 2018, dans la ZAC du Plateau, à travers la surface végétalisée pondérée qui s'impose aux bailleurs et promoteurs. Un équilibre est à rechercher entre ces deux actions.



Jardin Lamant-Coutant – espace vert public



Espace extérieur Résidence Valophis – ZAC du Plateau

Projet en cours :

- Etudes des modalités de mise en œuvre de la SVP (recherche d'une végétalisation effective, accessible et utile) : exemple : étude et programmation du futur square Prudhon
- Jardin public en cours de réalisation dans la ZAC du Plateau – secteur « ex » Saint-Maclou et projet du square Prudhon

La Ville va ainsi poursuivre ses efforts en faveur de la végétalisation : d'ores et déjà sont en cours de réalisation ou programmés :

Réalisation du square public des Justes de 1200 m² dans le cadre du projet de réaménagement de la ZAC du Plateau, en cœur d'îlot de logements, sa vocation étant la création d'espaces de jeux et de repos, son caractère sera fortement végétalisé (arbres, arbustes, plantes vivaces, graminées).



La démarche engagée pour la réalisation d'un nouveau square impasse Prudhon, repose sur la participation des habitants avec la mise en place d'Ateliers Participatifs.

La question des usages est ainsi discutée avec les habitants pour faire vivre les futurs espaces.

Réalisation prévisionnelle en 2019.

Projets en vue

Le jardin Villars : à proximité de la Porte d'Ivry, dans le cadre d'un programme de logements (dont certains en habitat participatif) et d'une résidence d'étudiants, il répondra aux objectifs d'offrir des cheminements, de développer les espaces de rencontre mais surtout de relier le quartier du Petit-Ivry au Centre-Ville via le coteau.



Concernant la ZAC Ivry Confluences, un nouveau marché de maîtrise d'œuvre urbaine et des espaces publics a été lancé par Sadev 94 au 4^{ème} trimestre 2018 avec pour finalité de désigner une nouvelle équipe au 1^{er} semestre 2019.

La mission espaces publics s'enrichit ainsi du périmètre du parc et des berges. Ces phases 2 et 3 des espaces publics nécessitent d'apporter une dynamique qui réponde aux besoins urgents des populations dans le cadre d'une meilleure appréciation des fondamentaux du projet à confirmer ou à revisiter (ville apaisée/parcs en réseaux/ilots ouverts).

Il s'agit donc d'inscrire une véritable dimension paysage à la mission d'espaces publics, qui dépasse les notions d'agréments ou de compensation de la constructibilité, mais offre une identité au quartier, une ambiance, une dynamique.

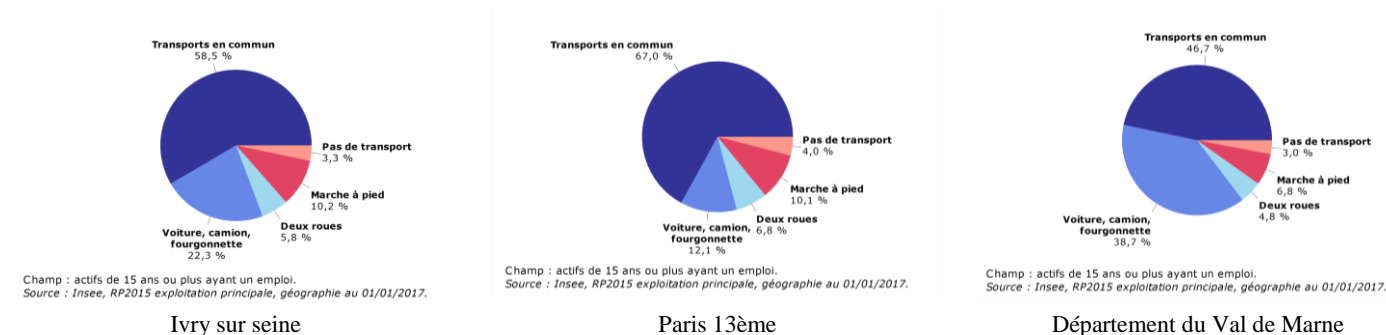
Enfin des négociations sont à venir avec la ville de Paris pour une compensation carbone au bénéfice de la commune au titre de territoire servant comme l'accueil de l'usine du Sycotm, par la cession gratuite du site de l'usine CPCU après sa réimplantation, et l'aménagement du futur Parc des Confluences.

③ Mobilités

⇒ OBJECTIF(S) :

- ✓ « Report modal » de l'automobile vers des modes alternatifs de déplacement plus vertueux
- ✓ Amélioration de la qualité de l'atmosphère
- ✓ Amélioration de la qualité des espaces publics et transformation des avenues en boulevards urbains

De nombreuses questions autour du développement des transports en commun et de l'utilisation de la voiture ont été posées lors des rencontres des Assises de la ville. Les schémas ci-dessous indiquent la répartition des moyens de locomotion pour se rendre au travail avec le constat logique que l'éloignement de la capitale se traduit par une augmentation de l'utilisation de la voiture.



Quant à l'équipement des ménages en automobile (au moins une voiture), il est en constante diminution :

Année	Ivry sur seine	Paris 13ème	Département 94
2010	52,6%	43,0%	70,4%
2015	49,8%	40,5%	69,1%

1) Développement des transports en commun

Actions :

- Suivi des projets engagés (tramway T9, Tzen 5, Gare RER)

*le projet tramway Tram 9 – Paris =>Orly-Ville

Les travaux sont entrés en phase active en 2018 sur Ivry, en particulier sur des dévoiements de réseaux. Les travaux seront terminés sur la commune fin 2019. Le bus 183 peut transporter 120 à 130 personnes. Le Tram 9 pourra transporter 300 personnes. Une réunion publique a été organisée le 5 octobre 2018 par Île-de-France Mobilités pour présenter le projet de tramway Tram 9 (Paris > Orly-Ville) et l'avancée des travaux.

Un espace public mieux partagé et un cadre de vie pacifié

Une fois le boulevard périphérique franchi, le Tram 9 s'engagera sur la RD5 et circulera sur les voies actuelles dédiées au Bus 183. Il circulera alors en axial.

La continuité cyclable entre Paris et Ivry-sur-Seine sera assurée grâce à la nouvelle passerelle réservée aux piétons et aux cyclistes. Elle sera aménagée à l'est de l'ouvrage d'art existant, sur le périphérique. **Deux pistes cyclables** unidirectionnelles seront créées.

Les aménagements proposés tout au long de la plateforme pacifieront cette artère et amélioreront le cadre de vie des riverains.

Tout au long du Cimetière parisien, **la plateforme sera végétalisée**. La **plantation d'arbres** aux essences diversifiées fera écho à cet espace boisé qui borde l'avenue et renforce la **continuité visuelle** entre l'avenue de la Porte de Choisy et Ivry-sur-Seine.



Perspective de l'avenue de Verdun, aménagée en boulevard urbain et tramway T9

***le projet TZen 5 – Paris =>Vitry**

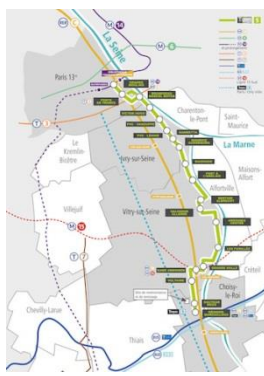
A l'horizon 2020, la nouvelle ligne T Zen 5 reliera le 13^e arrondissement de Paris à Choisy-le-Roi en près de **33 minutes**. Long d'environ **9 km**, le tracé du nouveau T Zen desservira **4 communes** : le 13^e arrondissement de Paris, Ivry-sur-Seine, Vitry-sur-Seine et Choisy-le-Roi.

Ces territoires en pleine évolution voient leur activité économique se développer et accueillent de nouveaux habitants et de nouvelles entreprises. En effet, une **augmentation de 25% de la population** et de **22% du nombre d'emplois** est attendue d'ici à 2020.

Dans les années à venir, le réseau de transport actuel devra s'adapter aux besoins de déplacements qui vont émerger. Le projet T Zen 5 a donc pour objectif d'accompagner le développement des territoires parisien et val-de-marnais à l'ouest de la Seine. Ce mode de transport innovant, fiable et performant contribuera à dynamiser le territoire desservi et accompagnera la mutation de ce secteur



Site propre Tzen 5 – nord – quai Marcel Boyer



Site propre Tzen 5 – sud – « Usine des Eaux »

***les travaux en cours de la gare d'Ivry**

Ces travaux liés à la mise en accessibilité de la gare RER d'Ivry ont démarré au 1^{er} trimestre 2018. Ils sont d'une durée prévisionnelle de 24 mois.

Au cours de ces travaux, de nombreux aménagements seront réalisés :

- Création d'une passerelle avec 3 ascenseurs et escaliers fixes adaptés
- Création de 4 nouveaux accès (côtés Seine, rue Saint-Just et bâtiment voyageurs)
- Rehaussement partiel des quais
- Prolongement des quais pour faciliter la sortie des voyageurs aux 2 accès rue Saint Just

- Mise en accessibilité du bâtiment voyageurs
- Mise en conformité de la signalétique et de l'éclairage



Perspective des aménagements d'accès à la gare d'Ivry côté Ivry-Port, rue de la gare

En revanche, demeure la question récurrente depuis l'incendie du poste d'aiguillage de Vitry de l'augmentation de la fréquence des rames RER C, les gares d'Ivry et de Vitry étant particulièrement fréquentées (salariés, étudiants, nouveaux habitants).

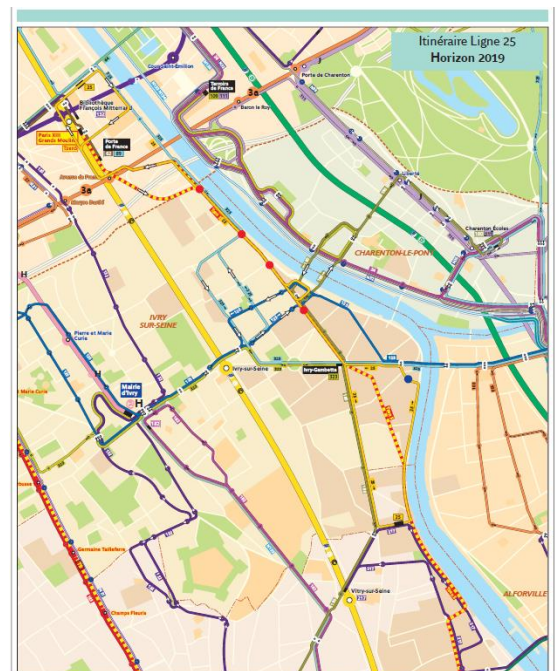
Projets à venir

***une desserte renforcée pour le réseau bus**

Mise en place de la ligne 25 prévu pour le 1^{er} semestre 2019, préfigurant le TZen 5 en utilisant notamment le site propre construit sur la RD19. Elle aura pour terminus Bibliothèque François Mitterrand et Port à l'Anglais.

Pour un maillage plus fin du quartier, la ligne 325 (Quai de la Gare <> Château de Vincennes) est de ce fait déplacée de la RD19 et passera désormais dans les rues Jean-Jacques Rousseau dans le sens vers Paris et Molière dans l'autre sens, avant de rejoindre son itinéraire actuel sur le boulevard de Brandebourg.

Il y a donc quelques nouveaux arrêts à aménager pour cela.



***poursuite du lobbying pour le prolongement de la ligne 10 du métro**

Dans le cadre de la semaine de la mobilité, organisation d'une déambulation sur le parcours de la ligne 10 du métro en présence des associations, élus et citoyens. Poursuite en 2019 des travaux en vue d'obtenir la prise en compte par Ile de France Mobilité des études techniques du tracé du futur métro.



2) Développement des modes actifs / mobilités douces et réduction de l'« auto-solisme »

*déploiement de nouveaux matériels

Actions :

Dispositif Vélib : sur les 17 stations qui seront disponibles à terme : 12 sont d'ores et déjà en service à ce jour, sachant que leur nombre et leur implantation ont été révisés en fonction de leur fréquentation : si, au total, le territoire d'Ivry en accueille 2 stations de plus qu'à l'origine, certaines ont été supprimées, d'autres regroupées

Véligo : IDF Mobilités poursuit sa politique d'équipement des stations ferrées en installant des sites de stationnement des cycles : ainsi 1 module a été installé à chacune des stations de métro, venant compléter l'abri de la gare REC

Par ailleurs dans le cadre du PAMA (sécurisation des carrefours en faveur des piétons par suppression des places de stationnement automobile), 53 arceaux ont été en partenariat avec le CD94 ; de tels aménagements seront poursuivis pour l'accès aux équipements publics

Pour ce qui concerne la mobilité des agents communaux, la Ville a acquis 11 vélos à assistance électrique dans la perspective de la mise à jour du plan de déplacement de l'administration (PDA).

Projets à venir :

Location de vélos électriques en longue durée : la Ville a fait acte de candidature à l'appel à projet d'IDF Mobilités, projet qui pourrait aboutir à l'automne 2019 (rappel : il s'agit de la mise à disposition de vélos pour les particuliers, les cycles étant conservés au domicile des emprunteurs)

Lancement d'un nouveau Plan Vélo : la Ville va lancer dès les prochaines semaines ce projet qui, à ce jour, n'est pas encore un véritable « plan d'actions » (objectifs/actions/moyens) : en effet, si les services ont lancé des pistes de réflexion, la démarche d'élaboration sera collaborative, puisque ce plan sera co-construit avec les usagers.

Les thématiques qui pourraient faire l'objet du futur plan municipal concernant, certes, les aménagements et la sécurité, mais aussi existe la volonté d'initier les Ivryens aux « vertus » du vélo, d'où des idées sur la sensibilisation et l'apprentissage, ainsi que sur la réutilisation et la réparation (des ateliers pourraient être initiés, en relation avec des associations, dans le cadre de l'économie circulaire).

L'association des habitants se ferait à travers un CLUB (Collectif Local des Usagers de la Bicyclette). Ultérieurement, les projets pourront s'inscrire dans le Plan Vélo national, notamment de mobiliser des financements.

***de nouveaux aménagements**

Itinéraires cyclables : en 2018, le territoire comptait 9,5 km de pistes et bandes cyclables, auxquels il convient d'ajouter les 7 km intégrés dans les zones 30 et zones 20, soit au total plus de 16 km d'espaces spécialement dédiés à la pratique du vélo.

De plus, de nouvelles voies, destinées aux modes actifs (piétons et/ou cycles) ont été réalisées dans du tissu urbain ancien et dense, afin de désenclaver certaines parcelles et/ou de permettre des liaisons transversales entre des rues importantes (par exemple le passage « 2L » entre les rues Jean-Jacques Rousseau et Lénine)

Il convient surtout de mettre en avant la création de nouvelles places, certaines prenant la forme de véritables parvis devant des équipements publics (par exemple dans le cadre de l'extension du groupe scolaire Makarenko), offrant continuité cyclable, liaison entre secteurs du territoire, favorisant « aération » et espace de rencontre (telle une zone 20).

3) Réduction de la place de la voiture en ville

Action :

- Limiter le nombre de véhicules sur l'espace public. La mise en place du stationnement payant provoque une réduction du nombre d'automobiles et permet ainsi d'utiliser l'espace libéré au profit d'une ville plus agréable

Afin de favoriser le report des automobilistes vers les transports en collectifs, la Ville conduit une politique de stationnement spécifique alliant stationnement payant différencié, interdiction et gratuité, tout en offrant différents modes (places sur voiries, parcs souterrains, places mutualisées).

En 2018, on comptabilise 5019 places payantes dont 550 en secteur « orange » (arrêt de courte durée, essentiellement en centre-ville).

Par ailleurs, 470 places sont disponibles au sein de 2 parcs souterrains (Marat et Place du Général-de-Gaulle)

Instauré sur la partie centrale et nord d'Ivry-Port depuis 2007, le stationnement payant y a été étendu en septembre 2018 sur la partie Sud de la ZAC Ivry-Confluences, afin d'accompagner la livraison des logements (par contre, dans les secteurs encore en chantier, il a été convenu de maintenir la gratuité)

L'offre d'automobiles partagées demeure à ce jour le « parent pauvre », notamment en raison de la frilosité des partenaires privés : 2 stations seulement sont gérées par la société Communauto (ex-Autopartage).

Projets à venir :

Une, voire 2, autre(s) devrai(ent) être implantée(s) en 2019 sur Ivry-Port.

Le PIG s'est achevé en juin 2017, l'Anah a souhaité que la Ville effectue une évaluation du programme.

Les résultats de l'évaluation ont montré que le programme a permis d'obtenir de bons résultats mais que nombre de copropriétés dégradées est en augmentation (26 copropriétés en juin 2017 contre 21 copropriétés en décembre 2011). Compte tenu de l'urgence à intervenir sur les copropriétés, l'Anah a donné son accord pour une mise en place **d'un** nouveau programme dans les meilleurs délais. La Ville bénéficie d'une dérogation au règlement de l'Anah et n'aura pas à réaliser d'étude pré-opérationnelle.

- Sur 35 immeubles, 29 ont fait l'objet de travaux, la majorité sur des copropriétés dégradées (322 logements)
- Sur le volet précarité énergétique et loyers modérés : sur 111 logements, 95 ont été réhabilités dont la moitié sur le volet précarité énergétique.
- Sur le suivi du PIG durant l'année 2018 (suivi administratif et technique) : 15 immeubles prioritaires et 72 dossiers de propriétaires.

Un bref récapitulatif de l'ensemble des dispositifs mis en place entre 1998 et 2017 montre les résultats suivants :

- 200 immeubles avec des travaux sur les parties communes
- 200 logements avec des travaux de réhabilitation totale
- plus de 50 arrêtés de péril/insalubrité levés
- un total de 25 millions de travaux dont 3,5 millions d'aide de la commune
- un total de 3 millions d'euros en ingénierie d'aide de la commune

Projets à venir :

Les perspectives du prochain PIG (2019/2024) visent à mettre en place une OPAH CD de liste sur toute la Ville (25 copropriétés dégradées) et d'un VOC (accompagnement copropriétés fragiles).

En terme financier, cela représente pour la ville en 2019 un financement de 200 000 euros dont 50% d'investissement et sur la durée du dispositif jusqu'en 2023 un montant total de 1,7 millions d'euros.

Par ailleurs, la mise en place d'un outil d'observation du parc privé et de repérage de l'habitat dégradé pourrait constituer une base dans le cadre de la mise en place de la procédure **de déclaration de location (régime déclaratif du permis de louer)**.

2) Aides aux bailleurs sociaux

Les actions ont également porté sur le patrimoine social de la ville, en particulier sur les ensembles immobiliers de l'OPH.

Action :

Des travaux sont en cours sur les immeubles de Truillot et Extension, propriété de l'OPH, totalisant 269 logements depuis fin 2017. Ils s'achèveront au 1^{er} semestre 2019.

Il s'agit d'une réhabilitation thermique et d'une réhabilitation complémentaire, d'un montant total de 9 millions d'euros, la ville d'Ivry participant à hauteur de 866 000 euros.

La réhabilitation thermique est financée à 50 % par le FEDER (fonds européen de développement régional) et porte notamment sur le changement des menuiseries extérieures : Les fenêtres existantes sont

remplacées par des menuiseries en PVC avec un double vitrage. Il est favorisé une ouverture dite à la française.

Elle porte aussi sur l'isolation et l'habillage des bâtiments : Une isolation en façade de 16 centimètres est mise en place pour réduire les déperditions de chaleurs, en complément des menuiseries extérieures. Le revêtement extérieur est en briquettes, en verre et en aluminium laqué, des matériaux à la fois esthétiques et durables. Cet ensemble d'améliorations thermiques contribue aussi à l'amélioration acoustique des bâtiments.



Elle porte également sur l'isolation de la toiture et la reprise de l'étanchéité : Afin d'améliorer l'isolation du bâtiment, le complexe d'étanchéité en toiture est renoué avec l'intégration d'un isolant de 12 centimètres et une étanchéité.

Elle porte enfin sur le chauffage et la ventilation : Divers travaux sont réalisés pour améliorer les systèmes de chauffage et de ventilation. Ainsi le système de ventilation mécanique contrôlé (VMC) est renoué pour s'adapter aux travaux d'isolation du bâtiment et les logements sont raccordés au réseau de chauffage par géothermie.

La réhabilitation complémentaire porte sur des questions autour de la reconfiguration des halls, pour intégrer les locaux vélos notamment, des remises aux normes électriques et enfin la pose de conteneurs enterrés.

Projets à venir :

Des travaux sont à venir sur la Cité Maurice Thorez, ensemble immobilier de 399 logements, répartis sur 10 cages d'escaliers. L'édifice a obtenu le label patrimoine du 20ème siècle.

Les travaux, estimés à près de 10 millions d'euros porteront sur le confort acoustique et thermique avec remplacement des menuiseries, amélioration de l'isolation du bâtiment, amélioration de la VMC, sécurisation électrique, restructuration de 70 logements et amélioration des parties communes. La participation de la ville serait étalée de 2019 à 2024 pour un montant de 2,6 millions d'euros.

3) OPAH Copropriété Dégradée Raspail (2018/2023)

Action = accompagnement technique et financier sur une copropriété importante (402 logements) dans le cadre d'un projet de rénovation thermique pour ce site inclus dans le projet de renouvellement urbain du secteur Gagarine-Truillot)

Une convention entre la ville d'Ivry, le Territoire Grand Orly Seine Bièvre, et l'Anah a été approuvée au Conseil Municipal du 12 avril 2018. Les financements apportés par la puissance publique, l'EPT GOSB (et donc la ville), s'élèvent à plus d'un million d'euros sur la période 2018/2023.

Les ménages occupant la copropriété sont majoritairement des ménages de petites tailles plutôt modestes voire très modestes : 84 % des propriétaires occupants ont des revenus inférieurs aux plafonds du logement social, 44 % ont des ressources inférieures aux plafonds des logements « très sociaux » (PLAI, PLUS MIN). La capacité d'investissement des copropriétaires est donc limitée. Dans le cadre d'un programme de travaux, uniquement 20 % des ménages auraient la

capacité d'investir sans la mobilisation d'un dispositif d'aides publiques. Pour autant, la copropriété est bien gérée et les impayés sont maîtrisés.

Une intervention sur les postes de travaux suivants est à prévoir, et principalement sur les questions de précarité énergétique :

- Intervention sur l'enveloppe bâtie (réfection et isolation thermique du bâti).
- Fermeture des loggias (supprimer les ponts thermiques).
- Remplacement des menuiseries (passoire thermique).
- Installation d'une VMC collective (problèmes d'humidité).

Le programme de travaux est estimé à 7 millions d'euros pour l'ensemble de la copropriété.

Résultats attendus :

Du point de vue énergétique, on est en présence de bâtiments énergivores (classe E, consommation - 258 KWhEP/m².an), selon l'audit réalisé par le cabinet E2C en 2013.

L'actualisation des données permet de situer la consommation actuelle de la copropriété à 227 KWhEP/m².an, soit une étiquette D. L'engagement d'un projet de travaux centré sur l'enveloppe bâti permettrait en même temps de répondre aux besoins de conservation et d'apporter des solutions aux enjeux d'amélioration de la performance énergétique de la résidence.

Il s'agit bien d'une opportunité pour les copropriétaires car un tel projet permettra de modifier significativement la performance énergétique globale de la résidence (passage à une étiquette C, gain prévisionnel 38%).

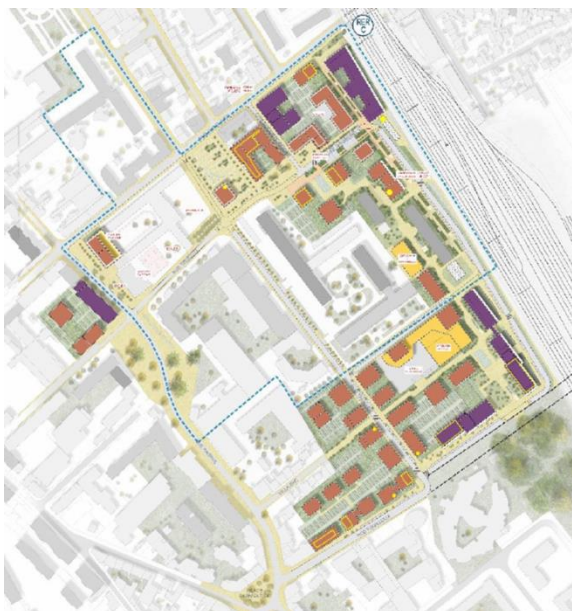
4) Démolition/Reconstruction de la Cité Gagarine – Vers un quartier exemplaire : densité, mixité, espaces publics et agriculture urbaine

Après 10 d'études et de réflexions urbaines, le dossier de réalisation de la ZAC Gagarine/Truillot a été approuvé au conseil municipal de novembre 2018. Après démolition de la barre Gagarine qui démarrera à la fin du 1^{er} semestre 2019, une programmation ambitieuse mêlant logements diversifiés, activités et équipements et espaces publics sera réalisée d'ici 2030. Inscrit dans le système de management de développement durable, l'ambition est de développer un projet de rénovation urbaine labellisé écoquartier exemplaire du point de vue du développement durable et de la qualité environnementale.

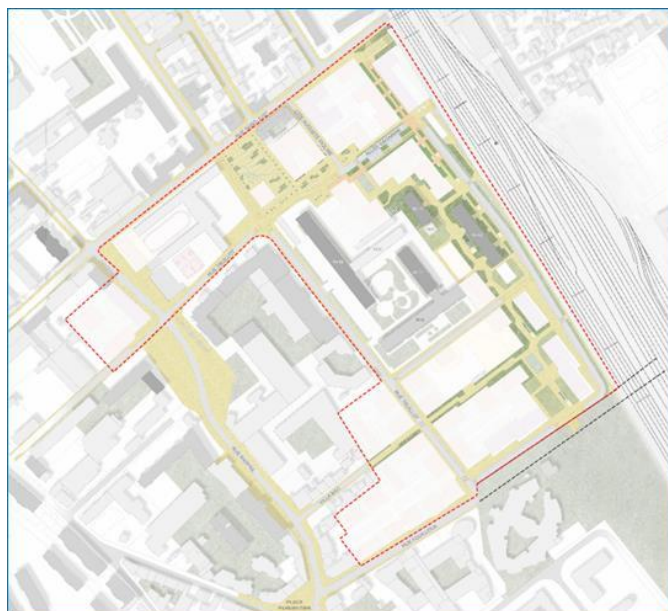
Plusieurs objectifs majeurs en matière de développement durable se dégagent aujourd'hui autour des axes suivants:

- ⇒ Valoriser le patrimoine culturel banal (usages et coutumes), la mémoire des lieux et traces du passé ;
- ⇒ Réaliser des espaces publics de qualité et favorisant le bien vivre ensemble notamment en confortant les centralités existantes, en concevant un quartier animé et en offrant des espaces publics de proximité ;
- ⇒ Développer une démarche de projet partagé et une participation des habitants et usagers.

Ce projet sera établi dans les principes de l'économie circulaire (par exemple déconstruction de l'immeuble Gagarine : avec réemploi de certains matériaux dans le projet urbain), avec le développement d'une agriculture urbaine « nourricière », et le raccordement au réseau de chaleur existant.



Plan de référence



Plan des espaces publics

5) Autres dispositifs

1/ **Veille et observation des copropriétés** : hiérarchisation des immeubles afin d'intégrer une liste d'adresses dans le cadre de l'OPAH CD

2/ **Mission complémentaire** sur l'OPAH CD Raspail par l'Agence de l'énergie (CAUE 94) : ateliers de sensibilisation aux éco gestes et accompagnement de 5 logements sur les 3 années

3/ **Formation des copropriétés** : l'EPT Grand-Orly Seine Bièvre a mis en place des sessions avec les villes sur les aides existantes pour améliorer la performance énergétique, sur maîtrise des charges, sur l'élaboration d'un budget

6) Précarité Logement

actions :

- Régularité des conseils aux habitants (permanence Info-énergie, accompagnement des copropriétés)
- Extension des visites à domicile, initiées en 2017 (lutte contre la précarité énergétique)
- Mise en place du conseil énergétique dans le cadre de l'OPAH Raspail

projets à poursuivre :

- Accompagnement de la copropriété Raspail (ateliers, visites à domicile)
- Ateliers en milieu scolaire

projets en vue :

- Développement du nombre de ménages accompagnés (visites à domicile)
- Mise en place d'ateliers avec le CCAS
- Partenariat avec l'EDS (polyvalence de secteur)

ANNEXES

ACTIONS DES SERVICES ET DIRECTIONS – FICHES SYNTHETIQUES

Direction : Culture

Service : Arts plastiques

THÈME : Sobriété énergétique

➤ **Activité /Action rattachable à une finalité (éventuellement à deux) :**

<i>Lutte contre le Changement climatique</i>	<i>Préservation de la Biodiversité, des Milieux et des Ressources</i>	<i>Dynamique de Développement selon des Modes de Production et de Consommation responsables</i>	<i>Cohésion sociale et Épanouissement des Individus</i>
*Reconfiguration de l'éclairage des salles d'exposition *Réfection du chauffage des bureaux			

➤ **Projet en cours : répond-il à une finalité (éventuellement à deux) ?**

<i>Lutte contre le Changement climatique</i>	<i>Préservation de la Biodiversité, des Milieux et des Ressources</i>	<i>Dynamique de Développement selon des Modes de Production et de Consommation responsables</i>	<i>Cohésion sociale et Épanouissement des Individus</i>
*regroupement des livraisons afin de générer de moindres transports (œuvres, matériaux, ...)			

➤ **Quel(s) est/sont le(s) résultat(s) attendu(s) et mesurable(s) en termes de DD ?**

<i>Lutte contre le Changement climatique</i>	<i>Préservation de la Biodiversité, des Milieux et des Ressources</i>	<i>Dynamique de Développement selon des Modes de Production et de Consommation responsables</i>	<i>Cohésion sociale et Épanouissement des Individus</i>
*Economies d'énergie *Réduction de l'émission de GES			

Direction : Culture

Service : Arts plastiques

THÈME : Recyclage des Matériaux & Déchets

➤ **Activité /Action rattachable à une finalité (éventuellement à deux) :**

<i>Lutte contre le Changement climatique</i>	<i>Préservation de la Biodiversité, des Milieux et des Ressources</i>	<i>Dynamique de Développement selon des Modes de Production et de Consommation responsables</i>	<i>Cohésion sociale et Épanouissement des Individus</i>
		<p>*Gestion responsable des matériaux par leur réutilisation lors des expositions suivantes</p> <p>*S'assurer du bon recyclage des matériaux lors de la mise en décharge des déchets en demandant des bordereaux de suivi de déchets</p>	

➤ **Quel(s) est/sont le(s) résultat(s) attendu(s) et mesurable(s) en termes de DD ?**

<i>Lutte contre le Changement climatique</i>	<i>Préservation de la Biodiversité, des Milieux et des Ressources</i>	<i>Dynamique de Développement selon des Modes de Production et de Consommation responsables</i>	<i>Cohésion sociale et Épanouissement des Individus</i>
		Une consommation réduite des fournitures	

Direction : Culture

Service : Conservatoire

THÈME : réduction du volume des fournitures papier

➤ **Activité /Action rattachable à une finalité (éventuellement à deux) :**

<i>Lutte contre le Changement climatique</i>	<i>Préservation de la Biodiversité, des Milieux et des Ressources</i>	<i>Dynamique de Développement selon des Modes de Production et de Consommation responsables</i>	<i>Cohésion sociale et Épanouissement des Individus</i>
		Recommandation aux agents administratifs et aux enseignants de limiter le recours au papier	

➤ **Projet en cours : répond-il à une finalité (éventuellement à deux) ?**

<i>Lutte contre le Changement climatique</i>	<i>Préservation de la Biodiversité, des Milieux et des Ressources</i>	<i>Dynamique de Développement selon des Modes de Production et de Consommation responsables</i>	<i>Cohésion sociale et Épanouissement des Individus</i>
		*-message et envoi documents par mail *limitation des photocopies par les enseignants	

➤ **Projet envisagé/prévu/programmé : répond-il à 1 finalité (éventuellement à 2) ?**

<i>Lutte contre le Changement climatique</i>	<i>Préservation de la Biodiversité, des Milieux et des Ressources</i>	<i>Dynamique de Développement selon des Modes de Production et de Consommation responsables</i>	<i>Cohésion sociale et Épanouissement des Individus</i>
		*centraliser toutes les informations et transmissions par la dématérialisation. * réduire la forte consommation de papier (copies de partitions dans le cadre légal [SEAM])	

➤ **Quelle(s) est/sont la/les donnée(s) majeure(s) qui, selon vous, doi(ven)t être mise(s) en exergue ?**

Cette démarche de dématérialisation a été mise en place depuis 2 ans : elle va être non seulement poursuivie mais va être intensifiée afin de devenir un mode de communication effectif et efficace

➤ **Que voulez-vous observer, au sein de votre direction ou service / au sein de votre public, comme démarche ou comme amélioration en faveur du DD ?
(autrement dit : sur quel[s] critère[s] vous appuyez-vous ?)**

* Repérer les axes d'amélioration permettant de communiquer avec les autres services, les enseignants et les parents, en évitant au maximum l'utilisation du papier :

- Transmission de données aux enseignants et dépôt de dossier par voie électronique
- Communication vers les familles faite essentiellement par mail

➤ **Quel(s) est/sont le(s) indicateur(s) pertinent(s) que vous entendez mettre en place pour apprécier le(s) phénomène(s) observé(s) et mesurer l'impact de votre action ou projet ?**

* Nombre de photocopies

➤ **Quel(s) est/sont le(s) résultat(s) attendu(s) et mesurable(s) en termes de DD ?**

<i>Lutte contre le Changement climatique</i>	<i>Préservation de la Biodiversité, des Milieux et des Ressources</i>	<i>Dynamique de Développement selon des Modes de Production et de Consommation responsables</i>	<i>Cohésion sociale et Épanouissement des Individus</i>
		*réduction du nombre de photocopies sur l'année *réduction du nombre de commandes de papier	

Direction : Culture

Service : Médiathèques

THÈME : Recyclage, récupération & réutilisation

➤ **Activité /Action rattachable à une finalité (éventuellement à deux) :**

<i>Lutte contre le Changement climatique</i>	<i>Préservation de la Biodiversité, des Milieux et des Ressources</i>	<i>Dynamique de Développement selon des Modes de Production et de Consommation responsables</i>	<i>Cohésion sociale et Épanouissement des Individus</i>
		<ul style="list-style-type: none">* restauration des DVD par leur surfaçage (société privée)* vente de livres et CD à coût symbolique, aux associations, lors d'IEF,...* destruction des livres avec recyclage du papier	

➤ **Projet à envisager : répond-il à 1 finalité (éventuellement à 2) ?**

<i>Lutte contre le Changement climatique</i>	<i>Préservation de la Biodiversité, des Milieux et des Ressources</i>	<i>Dynamique de Développement selon des Modes de Production et de Consommation responsables</i>	<i>Cohésion sociale et Épanouissement des Individus</i>
		<p>Recherche de solutions techniques et/ou de filières :</p> <ul style="list-style-type: none">* imprimés : couverture plastifiée.* puces antivols* traitement des composants métalliques des CD & DVD ne pouvant être restaurés	

Direction : Culture

Service : Tremplin / Hangar

THÈME : Sobriété énergétique

➤ **Projet en cours : répond-il à une finalité (éventuellement à deux) ?**

<i>Lutte contre le Changement climatique</i>	<i>Préservation de la Biodiversité, des Milieux et des Ressources</i>	<i>Dynamique de Développement selon des Modes de Production et de Consommation responsables</i>	<i>Cohésion sociale et Épanouissement des Individus</i>
*Utilisation d'éclairages LED en remplacement notamment des rampes de lampes, plus fragiles et très consommatrices			

➤ **Quelle(s) est/sont la/les donnée(s) majeure(s) qui, selon vous, doi(ven)t être mise(s) en exergue ?**

*moindre renouvellement des dispositifs d'éclairage

➤ **Quel(s) est/sont le(s) indicateur(s) pertinent(s) que vous entendez mettre en place pour apprécier le(s) phénomène(s) observé(s) et mesurer l'impact de votre action ou projet ?**

*achats annuels de lampes

➤ **Quel(s) est/sont le(s) résultat(s) attendu(s) et mesurable(s) en termes de DD ?**

<i>Lutte contre le Changement climatique</i>	<i>Préservation de la Biodiversité, des Milieux et des Ressources</i>	<i>Dynamique de Développement selon des Modes de Production et de Consommation responsables</i>	<i>Cohésion sociale et Épanouissement des Individus</i>
Economies d'énergie		Entretien et élimination des lampes usagées moindres	

Direction : Direction des bâtiments communaux

Service : Energie

THÈME : Développement des énergies renouvelables

➤ Activité /Action rattachable à une finalité (éventuellement à deux) :

<i>Lutte contre le Changement climatique</i>	<i>Préservation de la Biodiversité, des Milieux et des Ressources</i>	<i>Dynamique de Développement selon des Modes de Production et de Consommation responsables</i>	<i>Cohésion sociale et Épanouissement des Individus</i>
Mise en service du réseau de chaleur géothermique (juin 2017) sur Ivry-Port et raccordement du réseau du Plateau			

➤ Projet en cours : répond-il à une finalité (éventuellement à deux) ?

<i>Lutte contre le Changement climatique</i>	<i>Préservation de la Biodiversité, des Milieux et des Ressources</i>	<i>Dynamique de Développement selon des Modes de Production et de Consommation responsables</i>	<i>Cohésion sociale et Épanouissement des Individus</i>
Poursuite des raccordements sur Ivry-Port au fur et à mesure des livraisons de logements			

➤ Projet envisagé/prévu/programmé : répond-il à 1 finalité (éventuellement à 2) ?

<i>Lutte contre le Changement climatique</i>	<i>Préservation de la Biodiversité, des Milieux et des Ressources</i>	<i>Dynamique de Développement selon des Modes de Production et de Consommation responsables</i>	<i>Cohésion sociale et Épanouissement des Individus</i>
Raccordement du CMS			

➤ Quelle(s) est/sont la/les donnée(s) majeure(s) qui, selon vous, doi(ven)t être mise(s) en exergue ?

*diminution des émissions de gaz à effet de serre

*« mix énergétique » avec plus de 50% d'énergies renouvelables (prévision de 67% d'énergie renouvelable et de récupération grâce à la valorisation énergétique de l'incinération)

➤ **Quel(s) est/sont le(s) indicateur(s) pertinent(s) que vous entendez mettre en place pour apprécier le(s) phénomène(s) observé(s) et mesurer l'impact de votre action ou projet ?**

*nombre de raccordements annuels

➤ **Quel(s) est/sont le(s) résultat(s) attendu(s) et mesurable(s) en termes de DD ?**

<i>Lutte contre le Changement climatique</i>	<i>Préservation de la Biodiversité, des Milieux et des Ressources</i>	<i>Dynamique de Développement selon des Modes de Production et de Consommation responsables</i>	<i>Cohésion sociale et Épanouissement des Individus</i>
Parvenir aux 67% grâce à l'« UVE » du Sycotom			

Direction : Direction des bâtiments communaux

Service : Energie, Entretien des bâtiments communaux et Etudes et travaux Neufs

THÈME : Travaux d'économies d'énergie

➤ Activité /Action rattachable à une finalité (éventuellement à deux) :

<i>Lutte contre le Changement climatique</i>	<i>Préservation de la Biodiversité, des Milieux et des Ressources</i>	<i>Dynamique de Développement selon des Modes de Production et de Consommation responsables</i>	<i>Cohésion sociale et Épanouissement des Individus</i>
*Rénovation thermique du foyer Bertrand *Travaux d'isolation des toitures du groupe scolaire de l'Orme au Chat *Remplacement de l'éclairage par des Leds au gymnase des Epinettes			

➤ Projet en cours : répond-il à une finalité (éventuellement à deux) ?

<i>Lutte contre le Changement climatique</i>	<i>Préservation de la Biodiversité, des Milieux et des Ressources</i>	<i>Dynamique de Développement selon des Modes de Production et de Consommation responsables</i>	<i>Cohésion sociale et Épanouissement des Individus</i>
*Rénovation thermique du CMS			

➤ Projet envisagé/prévu/programmé : répond-il à 1 finalité (éventuellement à 2) ?

<i>Lutte contre le Changement climatique</i>	<i>Préservation de la Biodiversité, des Milieux et des Ressources</i>	<i>Dynamique de Développement selon des Modes de Production et de Consommation responsables</i>	<i>Cohésion sociale et Épanouissement des Individus</i>
*Rénovation thermique du centre Cachin (étude) *Remplacement de la pompe à chaleur de la			

piscine			
---------	--	--	--

➤ **Quelle(s) est/sont la/les donnée(s) majeure(s) qui, selon vous, doi(ven)t être mise(s) en exergue ?**

- * diminution des consommations d'énergie
- * diminution des émissions de gaz à effet de serre
- * amélioration du confort des usagers

➤ **Que voulez-vous observer, au sein de votre direction ou service / au sein de votre public, comme démarche ou comme amélioration en faveur du DD ?**

(autrement dit : sur quel[s] critère[s] vous appuyez-vous ?)

- *évolution à la baisse des consommations en volume (kWh)

➤ **Quel(s) est/sont le(s) indicateur(s) pertinent(s) que vous entendez mettre en place pour apprécier le(s) phénomène(s) observé(s) et mesurer l'impact de votre action ou projet ?**

- *« consommation / m² » en fonction des type de bâtiments : écoles, gymnases, ...

➤ **Quel(s) est/sont le(s) résultat(s) attendu(s) et mesurable(s) en termes de DD ?**

<i>Lutte contre le Changement climatique</i>	<i>Préservation de la Biodiversité, des Milieux et des Ressources</i>	<i>Dynamique de Développement selon des Modes de Production et de Consommation responsables</i>	<i>Cohésion sociale et Épanouissement des Individus</i>
Diminution des consommations énergétiques (en kWh)			

Direction : Démocratie et Action citoyenne

Service : Espace Gérard-Philipe

THÈME : Préservation des milieux et agriculture responsable

➤ Activité /Action rattachable à une finalité (éventuellement à deux) :

<i>Lutte contre le Changement climatique</i>	<i>Préservation de la Biodiversité, des Milieux et des Ressources</i>	<i>Dynamique de Développement selon des Modes de Production et de Consommation responsables</i>	<i>Cohésion sociale et Épanouissement des Individus</i>
	*Valorisation de projets de jardins partagés ou autre co-construction citoyenne d'occupation de l'espace public + Mutualisation de bonnes pratiques (ex : réunion	*Création en 2017 de l'Étal Solidaire, dans le cadre d'un Comité de quartier : pérennisation de ses actions, diffusion de l'information auprès des habitants, accompagnement de citoyens pour la mise en place de nouveaux points de vente (ex : prévu pour début 2019 sur le quartier Ivry-Port)	

➤ Projet en cours : répond-il à une finalité (éventuellement à deux) ?

<i>Lutte contre le Changement climatique</i>	<i>Préservation de la Biodiversité, des Milieux et des Ressources</i>	<i>Dynamique de Développement selon des Modes de Production et de Consommation responsables</i>	<i>Cohésion sociale et Épanouissement des Individus</i>
	Exposition « L'espace public est à nous » avec accueil de classes de collège autour de la question de l'occupation et du respect des espaces publics communs.	Film et conférence-débat organisés avec l'Étal solidaire autour de la question des semences paysannes et des choix pour se nourrir.	

➤ **Que voulez-vous observer, au sein de votre direction ou service / au sein de votre public, comme démarche ou comme amélioration en faveur du DD ?
(autrement dit : sur quel[s] critère[s] vous appuyez-vous ?)**

* Engagement et participation citoyenne croissante. Prise en compte de cette participation citoyenne par les différents services de la ville.

* Augmentation du nombre de projets citoyens en lien avec la nature en ville ou des modes de consommation responsables.

➤ **Quel(s) est/sont le(s) indicateur(s) pertinent(s) que vous entendez mettre en place pour apprécier le(s) phénomène(s) observé(s) et mesurer l'impact de votre action ou projet ?**

* Nombre de participants et de personnes engagées dans les échanges et les projets citoyens.

* Nombre de projets citoyens

➤ **Quel(s) est/sont le(s) résultat(s) attendu(s) et mesurable(s) en termes de DD ?**

<i>Lutte contre le Changement climatique</i>	<i>Préservation de la Biodiversité, des Milieux et des Ressources</i>	<i>Dynamique de Développement selon des Modes de Production et de Consommation responsables</i>	<i>Cohésion sociale et Épanouissement des Individus</i>
	Pérennisation des projets menés	Pérennisation des projets menés	Mieux vivre ensemble

Direction : Démocratie et Action citoyenne

Service : Espace Gérard-Philipe

THÈME : Participation citoyenne

➤ **Projet en cours : répond-il à une finalité (éventuellement à deux) ?**

<i>Lutte contre le Changement climatique</i>	<i>Préservation de la Biodiversité, des Milieux et des Ressources</i>	<i>Dynamique de Développement selon des Modes de Production et de Consommation responsables</i>	<i>Cohésion sociale et Épanouissement des Individus</i>
			Mise en place du Budget participatif, dont la co-construction de sa charte avec les habitants, membres de la coopérative citoyenne

➤ **Que voulez-vous observer, au sein de votre direction ou service / au sein de votre public, comme démarche ou comme amélioration en faveur du DD ?**

(autrement dit : sur quel[s] critère[s] vous appuyez-vous ?)

* Augmentation du nombre de projets citoyens en lien avec la nature en ville ou des modes de consommation responsables.

➤ **Quel(s) est/sont le(s) indicateur(s) pertinent(s) que vous entendez mettre en place pour apprécier le(s) phénomène(s) observé(s) et mesurer l'impact de votre action ou projet ?**

* Nombre de projets déposés dans le cadre du budget participatif et nombre de votants pour les différents projets, notamment pour ceux qui concernent plus particulièrement la nature en ville et/ou des modes de production et de consommation responsables

➤ **Quel(s) est/sont le(s) résultat(s) attendu(s) et mesurable(s) en termes de DD ?**

<i>Lutte contre le Changement climatique</i>	<i>Préservation de la Biodiversité, des Milieux et des Ressources</i>	<i>Dynamique de Développement selon des Modes de Production et de Consommation responsables</i>	<i>Cohésion sociale et Épanouissement des Individus</i>
	Pérennisation des projets menés	Pérennisation des projets menés	Mieux vivre ensemble

Direction : Démocratie et Action citoyenne

Service : Tranquilité publique

THÈME : « Bien vivre ensemble »

➤ Activité /Action rattachable à une finalité (éventuellement à deux) :

<i>Lutte contre le Changement climatique</i>	<i>Préservation de la Biodiversité, des Milieux et des Ressources</i>	<i>Dynamique de Développement selon des Modes de Production et de Consommation responsables</i>	<i>Cohésion sociale et Épanouissement des Individus</i>
			*Ateliers conduits par les médiateurs au sein des collèges *Accueil de jeunes après condamnation pour des Travaux d'Intérêt Général

➤ Projet en cours : répond-il à une finalité (éventuellement à deux) ?

<i>Lutte contre le Changement climatique</i>	<i>Préservation de la Biodiversité, des Milieux et des Ressources</i>	<i>Dynamique de Développement selon des Modes de Production et de Consommation responsables</i>	<i>Cohésion sociale et Épanouissement des Individus</i>
	Mission des ASVP : faire appliquer le Règlement Sanitaire Départemental, (prévention et répression) pour le respect de l'espace public		

➤ Que voulez-vous observer, au sein de votre direction ou service / au sein de votre public, comme démarche ou comme amélioration en faveur du DD ? (autrement dit : sur quel[s] critère[s] vous appuyez-vous ?)

* Modification des comportements (réduction des incivilités) et diminution des conflits par la prise de conscience citoyenne et la prévention de la récidive

➤ Quel(s) est/sont le(s) indicateur(s) pertinent(s) que vous entendez mettre en place pour apprécier le(s) phénomène(s) observé(s) et mesurer l'impact de votre action ou projet ?

* Evaluation par les instances des collèges en termes de comportements

* Evaluation et chiffres par la PJJ et le Service de Probation sur le degré de réinsertion

* Retours des habitants (degré de satisfaction, courriers) et des agents (PV, interventions)

➤ **Quel(s) est/sont le(s) résultat(s) attendu(s) et mesurable(s) en termes de DD ?**

<i>Lutte contre le Changement climatique</i>	<i>Préservation de la Biodiversité, des Milieux et des Ressources</i>	<i>Dynamique de Développement selon des Modes de Production et de Consommation responsables</i>	<i>Cohésion sociale et Épanouissement des Individus</i>
	Réduction des incivilités (déchets, graffiti, ...)		Amélioration des relations entre les générations et engagement dans un processus réduisant les conduites d'incivilité et déviantes

Direction : Communication

Service : /

THÈME : Consommation de papier

➤ **Activité /Action rattachable à une finalité (éventuellement à deux) :**

<i>Lutte contre le Changement climatique</i>	<i>Préservation de la Biodiversité, des Milieux et des Ressources</i>	<i>Dynamique de Développement selon des Modes de Production et de Consommation responsables</i>	<i>Cohésion sociale et Épanouissement des Individus</i>
		<p>*réduction de 30% des imprimés pour y substituer les supports digitaux</p> <p>* « crédit ramette papier » par Direction pour sensibiliser les Services</p> <p>*mise en conformité avec la réglementation d'avoir 40% de nos commandes en papier recyclé (nouveau marché conforme) : nouveau papier est certifié FSC recyclé, a les Ecolabels européen et « Ange Bleu »</p> <p><u>Problème</u> : le papier recyclé est plus coûteux (2,53 € la ramette) que le papier précédent (2,36 €)</p>	

➤ **Quelle(s) est/sont la/les donnée(s) majeure(s) qui, selon vous, doi(ven)t être mise(s) en exergue ?**

* Mise en évidence du surcoût d'une dépense conforme au développement durable

➤ **Que voulez-vous observer, au sein de votre direction ou service / au sein de votre public, comme démarche ou comme amélioration en faveur du DD ?
(autrement dit : sur quel[s] critère[s] vous appuyez-vous ?)**

* Sensibilisation des services utilisateurs et meilleure gestion de leur « quota » de papier

➤ **Quel(s) est/sont le(s) indicateur(s) pertinent(s) que vous entendez mettre en place pour apprécier le(s) phénomène(s) observé(s) et mesurer l'impact de votre action ou projet ?**

* Diminution des achats de ramettes

* Coût du papier recyclé

Donc, examen de la balance financière entre réduction du volume des achats et augmentation du coût unitaire

➤ **Quel(s) est/sont le(s) résultat(s) attendu(s) et mesurable(s) en termes de DD ?**

<i>Lutte contre le Changement climatique</i>	<i>Préservation de la Biodiversité, des Milieux et des Ressources</i>	<i>Dynamique de Développement selon des Modes de Production et de Consommation responsables</i>	<i>Cohésion sociale et Épanouissement des Individus</i>
		Diminution de la consommation de papier par les services	

Direction : Scolarité et Accueils de Loisirs 1

Service : /

THÈME : Sensibilisation à la propreté urbaine

➤ **Activité /Action rattachable à une finalité (éventuellement à deux) :**

<i>Lutte contre le Changement climatique</i>	<i>Préservation de la Biodiversité, des Milieux et des Ressources</i>	<i>Dynamique de Développement selon des Modes de Production et de Consommation responsables</i>	<i>Cohésion sociale et Épanouissement des Individus</i>
		Identification de lieux et d'espaces réclamant la pose de poubelles de rue (en relation avec le Service SEEP)	*Sensibilisation des enfants des centres de loisirs à cette préoccupation (Assises) : création d'affiches (en relation avec le Service Communication) *Citoyenneté : connaissance du quartier

→ si oui, à quel(s) objectif(s) municipal/aux en matière de DD répondent-ils ?

« Vivre dans un ville propre, circuler dans des rues accueillantes » comme le rappelle le programme municipal (article n°74)

➤ **Quelle(s) est/sont la/les donnée(s) majeure(s) qui, selon vous, doi(ven)t être mise(s) en exergue ?**

* Sensibilisation des enfants et de leurs familles aux problématiques de la propreté urbaine

* Démarche citoyenne sur la place et la responsabilité de chacun dans la ville

➤ **Que voulez-vous observer, au sein de votre direction ou service / au sein de votre public, comme démarche ou comme amélioration en faveur du DD ? (autrement dit : sur quel[s] critère[s] vous appuyez-vous ?)**

* Une amélioration des usages, par exemple dans les cours d'écoles.

* Une voirie plus propre

Direction : Scolarité et Accueils de Loisirs 2

Service : /

THÈME : « Agriculture urbaine »

➤ Projet en cours : répond-il à une finalité (éventuellement à deux) ?

<i>Lutte contre le Changement climatique</i>	<i>Préservation de la Biodiversité, des Milieux et des Ressources</i>	<i>Dynamique de Développement selon des Modes de Production et de Consommation responsables</i>	<i>Cohésion sociale et Épanouissement des Individus</i>
	Aquaponie : élevage de poissons en vue de générer des nitrates pour des plantations (cycle vertueux au sein d'un écosystème) (en relation avec des étudiants de Paris-VII)		Sensibilisation des enfants et des animateurs des centres de loisirs, puis proposée aux écoles ; projet « exportable » à d'autres publics et d'autres structures

➤ Quelle(s) est/sont la/les donnée(s) majeure(s) qui, selon vous, doi(ven)t être mise(s) en exergue ?

* Partenariat entre une université et un territoire

➤ Que voulez-vous observer, au sein de votre direction ou service / au sein de votre public, comme démarche ou comme amélioration en faveur du DD ? (autrement dit : sur quel[s] critère[s] vous appuyez-vous ?)

* Sensibiliser des enfants et des adultes (animateurs) à la préservation vertueuse de la nature, à la complémentarité des espèces animales et végétales

➤ Quel(s) est/sont le(s) résultat(s) attendu(s) et mesurable(s) en termes de DD ?

<i>Lutte contre le Changement climatique</i>	<i>Préservation de la Biodiversité, des Milieux et des Ressources</i>	<i>Dynamique de Développement selon des Modes de Production et de Consommation responsables</i>	<i>Cohésion sociale et Épanouissement des Individus</i>
	Expérimentation pouvant être généralisée : écoles, publics Ados et Jeunes, Maisons de quartier, habitants, ...		

Direction : Services Informatiques

Service : /

THÈME : Déchets électroniques et consommables

➤ Activité /Action rattachable à une finalité (éventuellement à deux) :

<i>Lutte contre le Changement climatique</i>	<i>Préservation de la Biodiversité, des Milieux et des Ressources</i>	<i>Dynamique de Développement selon des Modes de Production et de Consommation responsables</i>	<i>Cohésion sociale et Épanouissement des Individus</i>
		<ul style="list-style-type: none">*Durée de vie des équipements (moyenne) prolongée en changeant uniquement les disques durs et la mémoire.*matériels informatiques et téléphoniques récupérés par une entreprise spécialisée (certifiée).*Récupération de pièces détachées pour d'autres équipements*reconditionnement des téléphones fixes et portables*Reconditionnement des cartouches d'imprimantes laser	Choisir des entreprises de recyclage qui respectent les consignes environnementales et sociales

➤ Projet en cours : répond-il à une finalité (éventuellement à deux) ?

<i>Lutte contre le Changement climatique</i>	<i>Préservation de la Biodiversité, des Milieux et des Ressources</i>	<i>Dynamique de Développement selon des Modes de Production et de Consommation responsables</i>	<i>Cohésion sociale et Épanouissement des Individus</i>
		Reprises des batteries usagées des onduleurs dans le cadre d'un marché avec certificat à l'appui.	

➤ **Projet envisagé/prévu/programmé : répond-il à 1 finalité (éventuellement à 2) ?**

<i>Lutte contre le Changement climatique</i>	<i>Préservation de la Biodiversité, des Milieux et des Ressources</i>	<i>Dynamique de Développement selon des Modes de Production et de Consommation responsables</i>	<i>Cohésion sociale et Épanouissement des Individus</i>
		Revente possible d'un cœur de réseau pour qu'il soit recyclé	

➤ **Quelle(s) est/sont la/les donnée(s) majeure(s) qui, selon vous, doi(ven)t être mise(s) en exergue ?**

* Prolongation de la durée d'utilisation des appareils par le remplacement de leurs éléments vitaux : ordinateurs (disque dur et mémoire) entre 5 et 7 ans ; imprimantes, fax jusqu'à 10 ans ; photocopieurs entre 5 et 7 ans.

➤ **Que voulez-vous observer, au sein de votre direction ou service / au sein de votre public, comme démarche ou comme amélioration en faveur du DD ? (autrement dit : sur quel[s] critère[s] vous appuyez-vous ?)**

* Développer le partenariat avec d'autres organismes assurant la récupération des déchets électroniques (milieux associatifs à vocation également sociale)

* Respecter et faire respecter des consignes sur l'usage des équipements, en particulier concernant leurs dégradations, pertes et vols

➤ **Quel(s) est/sont le(s) indicateur(s) pertinent(s) que vous entendez mettre en place pour apprécier le(s) phénomène(s) observé(s) et mesurer l'impact de votre action ou projet ?**

* Quantité annuelle de déchets électroniques (en kg) récupérés par la société spécialisée.

* Evaluation de la durée de vie des téléphones portables (indicateurs sur la casse, le vol et la perte)

➤ **Quel(s) est/sont le(s) résultat(s) attendu(s) et mesurable(s) en termes de DD ?**

<i>Lutte contre le Changement climatique</i>	<i>Préservation de la Biodiversité, des Milieux et des Ressources</i>	<i>Dynamique de Développement selon des Modes de Production et de Consommation responsables</i>	<i>Cohésion sociale et Épanouissement des Individus</i>
		Augmentation des déchets recyclés (plateforme de D3E) ou donnés (association)	

Direction : Services informatiques

Service : /

THÈME : Sobriété énergétique et de fourniture papier

➤ Activité /Action rattachable à une finalité (éventuellement à deux) :

<i>Lutte contre le Changement climatique</i>	<i>Préservation de la Biodiversité, des Milieux et des Ressources</i>	<i>Dynamique de Développement selon des Modes de Production et de Consommation responsables</i>	<i>Cohésion sociale et Épanouissement des Individus</i>
*Eteindre automatiquement les ordinateurs et périphériques tous les soirs et WE (sauf exception) Sinon mise en veille automatiquement *Virtualisation des serveurs		* Paramétrage des équipements (imprimantes et photocopieurs) « par défaut » : impressions en noir et blanc, recto-verso, ...)	

➤ Projet en cours : répond-il à une finalité (éventuellement à deux) ?

<i>Lutte contre le Changement climatique</i>	<i>Préservation de la Biodiversité, des Milieux et des Ressources</i>	<i>Dynamique de Développement selon des Modes de Production et de Consommation responsables</i>	<i>Cohésion sociale et Épanouissement des Individus</i>
Poursuite de la virtualisation des serveurs			

➤ Projet envisagé/prévu/programmé : répond-il à 1 finalité (éventuellement à 2) ?

<i>Lutte contre le Changement climatique</i>	<i>Préservation de la Biodiversité, des Milieux et des Ressources</i>	<i>Dynamique de Développement selon des Modes de Production et de Consommation responsables</i>	<i>Cohésion sociale et Épanouissement des Individus</i>
*valoriser la climatisation des salles informatiques en réutilisant la chaleur via des récupérateurs de chaleur			

*développée la « Ville connectée » par l'éclairage public programmé, l'arrosage programmé, des capteurs avec puce MtoM (machine to machine) facilitant la gestion à distance.			
---	--	--	--

➤ **Quelle(s) est/sont la/les donnée(s) majeure(s) qui, selon vous, doi(ven)t être mise(s) en exergue ?**

* Attirer l'attention sur les dépenses d'énergétique :

-du maintien en fonction des appareils (ordinateurs : leur maintien allumé le soir et le WE a un coût estimé de 7.000€ par an) : la réponse (partielle) a été la mise en place d'un arrêt automatique des ordinateurs vers 23 heures, et, pour les photocopieurs, leur mise en veille automatique

-du stockage des messages et des fichiers.

➤ **Que voulez-vous observer, au sein de votre direction ou service / au sein de votre public, comme démarche ou comme amélioration en faveur du DD ? (autrement dit : sur quel[s] critère[s] vous appuyez-vous ?)**

* Respect et faire respecter des consignes sur les équipements et la charte informatique

* Diminution du « gâchis » de papier et énergétique

➤ **Quel(s) est/sont le(s) indicateur(s) pertinent(s) que vous entendez mettre en place pour apprécier le(s) phénomène(s) observé(s) et mesurer l'impact de votre action ou projet ?**

* Evaluation des consommations électriques

* Evaluation de la climatisation des locaux techniques

➤ **Quel(s) est/sont le(s) résultat(s) attendu(s) et mesurable(s) en termes de DD ?**

<i>Lutte contre le Changement climatique</i>	<i>Préservation de la Biodiversité, des Milieux et des Ressources</i>	<i>Dynamique de Développement selon des Modes de Production et de Consommation responsables</i>	<i>Cohésion sociale et Épanouissement des Individus</i>
Diminution de la consommation énergétique (en lien avec la DBC)		Diminution de la consommation de papier (en lien avec la Direction de la Communication)	

Direction : Générale

Service : Parc de véhicules

THÈME : Préservation du climat

➤ **Activité /Action rattachable à une finalité (éventuellement à deux) :**

<i>Lutte contre le Changement climatique</i>	<i>Préservation de la Biodiversité, des Milieux et des Ressources</i>	<i>Dynamique de Développement selon des Modes de Production et de Consommation responsables</i>	<i>Cohésion sociale et Épanouissement des Individus</i>
Acquisition de véhicules (plus) vertueux : -5 vélos électriques -2 véhicules électriques -3 hybrides -4 gaz naturel			

➤ **Projet en cours : répond-il à une finalité (éventuellement à deux) ?**

<i>Lutte contre le Changement climatique</i>	<i>Préservation de la Biodiversité, des Milieux et des Ressources</i>	<i>Dynamique de Développement selon des Modes de Production et de Consommation responsables</i>	<i>Cohésion sociale et Épanouissement des Individus</i>
Balayeuse à essence (certes) en remplacement d'un véhicule diesel			

➤ **Projet envisagé/prévu/programmé : répond-il à 1 finalité (éventuellement à 2) ?**

<i>Lutte contre le Changement climatique</i>	<i>Préservation de la Biodiversité, des Milieux et des Ressources</i>	<i>Dynamique de Développement selon des Modes de Production et de Consommation responsables</i>	<i>Cohésion sociale et Épanouissement des Individus</i>
Poursuite de l'acquisition de véhicules électriques			

➤ **Quelle(s) est/sont la/les donnée(s) majeure(s) qui, selon vous, doi(ven)t être mise(s) en exergue ?**

* Véhicules moins polluants

* Moindre consommation de carburants, en particulier les plus polluants

➤ **Quel(s) est/sont le(s) indicateur(s) pertinent(s) que vous entendez mettre en place pour apprécier le(s) phénomène(s) observé(s) et mesurer l'impact de votre action ou projet ?**

* Consommation de carburants

* Diminution du coût de l'ensemble des consommations (carburants et électricité)

➤ **Quel(s) est/sont le(s) résultat(s) attendu(s) et mesurable(s) en termes de DD ?**

<i>Lutte contre le Changement climatique</i>	<i>Préservation de la Biodiversité, des Milieux et des Ressources</i>	<i>Dynamique de Développement selon des Modes de Production et de Consommation responsables</i>	<i>Cohésion sociale et Épanouissement des Individus</i>
Diminution des émissions de gaz à effet de serre (GES)			

Direction : Générale

Service : Parc de véhicules

THÈME : Réduction des produits polluants

➤ **Activité /Action rattachable à une finalité (éventuellement à deux) :**

<i>Lutte contre le Changement climatique</i>	<i>Préservation de la Biodiversité, des Milieux et des Ressources</i>	<i>Dynamique de Développement selon des Modes de Production et de Consommation responsables</i>	<i>Cohésion sociale et Épanouissement des Individus</i>
	Utilisation des produits d'entretien bio, non polluants		Produits d'entretien moins nocifs pour les agents

➤ **Quel(s) est/sont le(s) résultat(s) attendu(s) et mesurable(s) en termes de DD ?**

<i>Lutte contre le Changement climatique</i>	<i>Préservation de la Biodiversité, des Milieux et des Ressources</i>	<i>Dynamique de Développement selon des Modes de Production et de Consommation responsables</i>	<i>Cohésion sociale et Épanouissement des Individus</i>
	Ces produits étant rejetés dans les réseaux, ils permettent de réduire les pollutions		Préservation de la santé des agents

Direction : Générale

Service : Parc de véhicules

THÈME : Récupération des déchets

➤ **Activité /Action rattachable à une finalité (éventuellement à deux) :**

<i>Lutte contre le Changement climatique</i>	<i>Préservation de la Biodiversité, des Milieux et des Ressources</i>	<i>Dynamique de Développement selon des Modes de Production et de Consommation responsables</i>	<i>Cohésion sociale et Épanouissement des Individus</i>
		Huiles usagées récupérées par une entreprise pour être recyclées	

➤ **Quel(s) est/sont le(s) résultat(s) attendu(s) et mesurable(s) en termes de DD ?**

<i>Lutte contre le Changement climatique</i>	<i>Préservation de la Biodiversité, des Milieux et des Ressources</i>	<i>Dynamique de Développement selon des Modes de Production et de Consommation responsables</i>	<i>Cohésion sociale et Épanouissement des Individus</i>
	Ces produits n'étant plus rejetés dans les réseaux, ils permettent de réduire les pollutions		

Direction : Jeunesse 1

Service : /

THÈME : Sensibilisation au Développement durable

➤ Activité /Action rattachable à une finalité (éventuellement à deux) :

<i>Lutte contre le Changement climatique</i>	<i>Préservation de la Biodiversité, des Milieux et des Ressources</i>	<i>Dynamique de Développement selon des Modes de Production et de Consommation responsables</i>	<i>Cohésion sociale et Épanouissement des Individus</i>
			Ateliers de sensibilisation au développement durable

➤ Projet envisagé/prévu/programmé : répond-il à 1 finalité (éventuellement à 2) ?

<i>Lutte contre le Changement climatique</i>	<i>Préservation de la Biodiversité, des Milieux et des Ressources</i>	<i>Dynamique de Développement selon des Modes de Production et de Consommation responsables</i>	<i>Cohésion sociale et Épanouissement des Individus</i>
			Formation sur les métiers en relation avec le développement durable ; découverte des potentialités pour les jeunes de trouver un emploi dans ce secteur

➤ Que voulez-vous observer, au sein de votre direction ou service / au sein de votre public, comme démarche ou comme amélioration en faveur du DD ?

(autrement dit : sur quel[s] critère[s] vous appuyez-vous ?)

* Comportements éco-responsables et sensibilité des publics jeunes aux questions environnementales

➤ Quel(s) est/sont le(s) résultat(s) attendu(s) et mesurable(s) en termes de DD ?

<i>Lutte contre le Changement climatique</i>	<i>Préservation de la Biodiversité, des Milieux et des Ressources</i>	<i>Dynamique de Développement selon des Modes de Production et de Consommation responsables</i>	<i>Cohésion sociale et Épanouissement des Individus</i>
			*intérêt pour les questions environnementales du point de vue de la formation et de l'emploi

			*comportements vertueux
--	--	--	-------------------------

Direction : Jeunesse 2

Service : /

THÈME : Citoyenneté

➤ **Activité /Action rattachable à une finalité (éventuellement à deux) :**

<i>Lutte contre le Changement climatique</i>	<i>Préservation de la Biodiversité, des Milieux et des Ressources</i>	<i>Dynamique de Développement selon des Modes de Production et de Consommation responsables</i>	<i>Cohésion sociale et Épanouissement des Individus</i>
			<p>*apprentissage de la citoyenneté chez les jeunes par des actions de formation des délégués des collégiens</p> <p>*Conseil local des jeunes : rendez-vous thématiques</p> <p>* « voyages éthiques » solidaires en France et à l'étranger (séjours solidaires)</p>

➤ **Projet envisagé/prévu/programmé : répond-il à 1 finalité (éventuellement à 2) ?**

<i>Lutte contre le Changement climatique</i>	<i>Préservation de la Biodiversité, des Milieux et des Ressources</i>	<i>Dynamique de Développement selon des Modes de Production et de Consommation responsables</i>	<i>Cohésion sociale et Épanouissement des Individus</i>
			<p>*co-construction de séjours par les jeunes eux-mêmes</p>

➤ **Que voulez-vous observer, au sein de votre direction ou service / au sein de votre public, comme démarche ou comme amélioration en faveur du DD ?
(autrement dit : sur quel[s] critère[s] vous appuyez-vous ?)**

* Participation croissante des jeunes à l'élaboration de la programmation des séjours et évaluation par les jeunes de leurs expériences

* Epanouissement des jeunes fréquentant les antennes jeunesse

Direction : Finances

Service : Marchés publics

THÈME : Revente des biens mobiliers

➤ Projet en cours : répond-il à une finalité (éventuellement à deux) ?

<i>Lutte contre le Changement climatique</i>	<i>Préservation de la Biodiversité, des Milieux et des Ressources</i>	<i>Dynamique de Développement selon des Modes de Production et de Consommation responsables</i>	<i>Cohésion sociale et Épanouissement des Individus</i>
		*vente aux enchères sur un site internet dédié des biens mobiliers usagés	

➤ Quelle(s) est/sont la/les donnée(s) majeure(s) qui, selon vous, doi(ven)t être mise(s) en exergue ?

* Identification des matériels concernés

* Libération d'espaces de stockage

* Recettes attendues

➤ Que voulez-vous observer, au sein de votre direction ou service / au sein de votre public, comme démarche ou comme amélioration en faveur du DD ? (autrement dit : sur quel[s] critère[s] vous appuyez-vous ?)

* Extension du cycle de vie des produits

* Réutilisation par d'autres acteurs économiques (collectivités, entreprises, associations ou particuliers)

➤ Quel(s) est/sont le(s) indicateur(s) pertinent(s) que vous entendez mettre en place pour apprécier le(s) phénomène(s) observé(s) et mesurer l'impact de votre action ou projet ?

* Nombre de biens vendus

* Volume libéré

* Montant des recettes perçues

➤ **Quel(s) est/sont le(s) résultat(s) attendu(s) et mesurable(s) en termes de DD ?**

<i>Lutte contre le Changement climatique</i>	<i>Préservation de la Biodiversité, des Milieux et des Ressources</i>	<i>Dynamique de Développement selon des Modes de Production et de Consommation responsables</i>	<i>Cohésion sociale et Épanouissement des Individus</i>
		*Limitation des déchets. *Réutilisation vertueuse des produits.	

Direction : Finances

Service : Marchés publics

THÈME : marchés transversaux

➤ **Projet envisagé/prévu/programmé : répond-il à 1 finalité (éventuellement à 2) ?**

<i>Lutte contre le Changement climatique</i>	<i>Préservation de la Biodiversité, des Milieux et des Ressources</i>	<i>Dynamique de Développement selon des Modes de Production et de Consommation responsables</i>	<i>Cohésion sociale et Épanouissement des Individus</i>
		Dans le cadre du projet de mise en œuvre d'une politique d'achat durable, la priorité est l'amélioration de l'organisation des marchés transversaux (utilisés par plusieurs services).	

→ si oui, à quel(s) objectif(s) municipal/aux en matière de DD répondent-ils ?

*BM du 26 mai 2015 : les marchés publics comme levier majeur de l'action publique en faveur de l'environnement

*BM du 21 septembre 2015 : Intégrer le développement durable et plus particulièrement des aspects environnementaux dans les marchés publics.

➤ **Quelle(s) est/sont la/les donnée(s) majeure(s) qui, selon vous, doi(ven)t être mise(s) en exergue ?**

* Identification des segments d'achats concernés

* Meilleure définition des besoins

* Rationalisation des coûts internes de traitement

➤ **Que voulez-vous observer, au sein de votre direction ou service / au sein de votre public, comme démarche ou comme amélioration en faveur du DD ? (autrement dit : sur quel[s] critère[s] vous appuyez-vous ?)**

* Centralisation des achats

* Augmentation du nombre de marchés transversaux

➤ **Quel(s) est/sont le(s) indicateur(s) pertinent(s) que vous entendez mettre en place pour apprécier le(s) phénomène(s) observé(s) et mesurer l'impact de votre action ou projet ?**

* Baisse des achats hors marché

* Economies d'échelle

* Optimisation du processus d'achat

➤ **Quel(s) est/sont le(s) résultat(s) attendu(s) et mesurable(s) en termes de DD ?**

<i>Lutte contre le Changement climatique</i>	<i>Préservation de la Biodiversité, des Milieux et des Ressources</i>	<i>Dynamique de Développement selon des Modes de Production et de Consommation responsables</i>	<i>Cohésion sociale et Épanouissement des Individus</i>
		Le volume d'achat attendu permettra d'être plus attractifs et donc plus exigeants quant à la qualité et la durabilité des achats et à la valeur vertueuse des fournisseurs.	

Direction : des Sports

Service : Installations sportives

THÈME : Sobriété énergétique

➤ Activité /Action rattachable à une finalité (éventuellement à deux) :

<i>Lutte contre le Changement climatique</i>	<i>Préservation de la Biodiversité, des Milieux et des Ressources</i>	<i>Dynamique de Développement selon des Modes de Production et de Consommation responsables</i>	<i>Cohésion sociale et Épanouissement des Individus</i>
Pose d'éclairage LED (gymnase des Epinettes) (en lien avec la DBC)			

➤ Projet envisagé/prévu/programmé : répond-il à 1 finalité (éventuellement à 2) ?

<i>Lutte contre le Changement climatique</i>	<i>Préservation de la Biodiversité, des Milieux et des Ressources</i>	<i>Dynamique de Développement selon des Modes de Production et de Consommation responsables</i>	<i>Cohésion sociale et Épanouissement des Individus</i>
*Mise en place de détecteurs de présence dans les vestiaires, les toilettes et les cheminements *installation d'horloge de programmation des plages horaires d'éclairage des stades *pose de double vitrage (gymnases, vestiaires, ...)			

➤ Quelle(s) est/sont la/les donnée(s) majeure(s) qui, selon vous, doi(ven)t être mise(s) en exergue ?

* Solutions techniques simples pour limiter les consommations d'électricité

➤ **Que voulez-vous observer, au sein de votre direction ou service / au sein de votre public, comme démarche ou comme amélioration en faveur du DD ?**

(autrement dit : sur quel[s] critère[s] vous appuyez-vous ?)

* Meilleure gestion des consommations d'électricité et de chauffage

* Sensibilisation des usagers et des agents au coût de l'énergie

➤ **Quel(s) est/sont le(s) indicateur(s) pertinent(s) que vous entendez mettre en place pour apprécier le(s) phénomène(s) observé(s) et mesurer l'impact de votre action ou projet ?**

* Diminution des consommations en volume (kW/h)

➤ **Quel(s) est/sont le(s) résultat(s) attendu(s) et mesurable(s) en termes de DD ?**

<i>Lutte contre le Changement climatique</i>	<i>Préservation de la Biodiversité, des Milieux et des Ressources</i>	<i>Dynamique de Développement selon des Modes de Production et de Consommation responsables</i>	<i>Cohésion sociale et Épanouissement des Individus</i>
Economies d'énergie			Sensibilité des usagers et des agents à la problématique énergétique

Direction : des Sports

Service : Installations sportives

THÈME : Achat d'équipements et outils de travail

➤ Activité /Action rattachable à une finalité (éventuellement à deux) :

<i>Lutte contre le Changement climatique</i>	<i>Préservation de la Biodiversité, des Milieux et des Ressources</i>	<i>Dynamique de Développement selon des Modes de Production et de Consommation responsables</i>	<i>Cohésion sociale et Épanouissement des Individus</i>
Taille-haies et souffleuses à batterie, donc outils non polluants			Amélioration des conditions de travail des agents par ces outils moins lourds, non polluants et silencieux

➤ Quelle(s) est/sont la/les donnée(s) majeure(s) qui, selon vous, doi(ven)t être mise(s) en exergue ?

* Prise en compte de la dimension climatique au niveau des pratiques professionnelles

➤ Que voulez-vous observer, au sein de votre direction ou service / au sein de votre public, comme démarche ou comme amélioration en faveur du DD ? (autrement dit : sur quel[s] critère[s] vous appuyez-vous ?)

* Réduction des émissions de gaz à effet de serre (GES), notamment de CO₂

* Amélioration du confort de travail des agents

➤ Quel(s) est/sont le(s) résultat(s) attendu(s) et mesurable(s) en termes de DD ?

<i>Lutte contre le Changement climatique</i>	<i>Préservation de la Biodiversité, des Milieux et des Ressources</i>	<i>Dynamique de Développement selon des Modes de Production et de Consommation responsables</i>	<i>Cohésion sociale et Épanouissement des Individus</i>
Diminution des émissions de GES			Préservation de la santé des agents

Direction : des Sports

Service : Installations sportives

THÈME : Consommation responsable de l'eau

➤ Activité /Action rattachable à une finalité (éventuellement à deux) :

<i>Lutte contre le Changement climatique</i>	<i>Préservation de la Biodiversité, des Milieux et des Ressources</i>	<i>Dynamique de Développement selon des Modes de Production et de Consommation responsables</i>	<i>Cohésion sociale et Épanouissement des Individus</i>
		Mise en place de l'arrosage automatique de nuit (stade Clerville), réduisant l'évaporation	

➤ Quelle(s) est/sont la/les donnée(s) majeure(s) qui, selon vous, doi(ven)t être mise(s) en exergue ?

* Solution technique simple pour limiter les consommations

➤ Que voulez-vous observer, au sein de votre direction ou service / au sein de votre public, comme démarche ou comme amélioration en faveur du DD ?

(autrement dit : sur quel[s] critère[s] vous appuyez-vous ?)

* Réduction de la consommation d'eau potable

➤ Quel(s) est/sont le(s) indicateur(s) pertinent(s) que vous entendez mettre en place pour apprécier le(s) phénomène(s) observé(s) et mesurer l'impact de votre action ou projet ?

* consommation d'eau en volume (m³)

➤ Quel(s) est/sont le(s) résultat(s) attendu(s) et mesurable(s) en termes de DD ?

<i>Lutte contre le Changement climatique</i>	<i>Préservation de la Biodiversité, des Milieux et des Ressources</i>	<i>Dynamique de Développement selon des Modes de Production et de Consommation responsables</i>	<i>Cohésion sociale et Épanouissement des Individus</i>
		Diminution de la consommation d'eau	

Direction : des Sports

Service : Activités sportives

THÈME : Sport et Insertion

➤ Activité /Action rattachable à une finalité (éventuellement à deux) :

<i>Lutte contre le Changement climatique</i>	<i>Préservation de la Biodiversité, des Milieux et des Ressources</i>	<i>Dynamique de Développement selon des Modes de Production et de Consommation responsables</i>	<i>Cohésion sociale et Épanouissement des Individus</i>
			<p>*dispositif (Etat) « Garantie Jeunes » permettant le travail sur la confiance en soi et la lutte contre l'isolement</p> <p>*dispositif (Ville) avec Emmaüs : activité physique et sportive de publics en difficulté favorisant leur insertion sociale et professionnelle</p>

➤ Quelle(s) est/sont la/les donnée(s) majeure(s) qui, selon vous, doi(ven)t être mise(s) en exergue ?

* partenariat avec une association de solidarité (Emmaüs)

➤ Que voulez-vous observer, au sein de votre direction ou service / au sein de votre public, comme démarche ou comme amélioration en faveur du DD ? (autrement dit : sur quel[s] critère[s] vous appuyez-vous ?)

* Meilleure assurance et confiance en soi des participants

* Insertion sociale et professionnelle des personnes suivies par l'association